

EELHINNANG

Linajärve laudtee eelprojekti (Töö nr. 2026-03-231) keskkonnamõju hindamise ja Natura asjakohase hindamise vajalikkuse kohta

2026

1. EELHINNANGU ÕIGUSLIK ALUS

Anija Vallavalitsuse tellimusel on koostatud Linajärve laudtee eelprojekt (Töö nr. 2026-03-231) ning esitatud ehitusloa taotlus (2611271/03081) Linajärve laudtee ja vaateplatvormi rajamiseks (ehitisregistri kood 221504405) Harju maakonda Anija valda Pillapalu külasse Põhja-Kõrvemaa looduskaitseala 13 maaüksusele. Kinnistu jääb Põhja-Kõrvemaa looduskaitsealale, mis on ühtlasi Natura 2000 võrgustikku kuuluv Põhja-Kõrvemaa linnu- ja loodusala.

Keskkonnamõju hindamise ja keskkonnajuhtimissüsteemi seaduse (edaspidi *KeHJS*) § 6 ütleb, et kui kavandatav tegevus ei kuulu KeHJS § 6 lõikes 1 nimetatud tegevuste hulka, peab otsustaja andma eelhindangu selle kohta, kas KeHJS § 6 lõikes 2 nimetatud valdkondade tegevusel on oluline keskkonnamõju. KeHJS § 6 lõike 4 alusel on kehtestatud Vabariigi Valitsuse määrus nr 224 „Tegevusvaldkondade, mille korral tuleb anda keskkonnamõju hindamise vajalikkuse eelhindang, täpsustatud loetelu“ (edaspidi *määrus nr 224*). Määruse nr 224 § 15 p 8 sätestab, et keskkonnamõju hindamise (edaspidi *KMH*) vajalikkuse eelhindang tuleb anda tegevuste korral, mis ei ole otseselt seotud ala kaitsekorraldusega või ei ole selleks otseselt vajalik, kuid mis võib üksi või koostoimes muu tegevusega eeldatavalt mõjutada Natura 2000 võrgustiku ala või kaitstavat loodusobjekti. Linajärve laudtee ja vaateplatvormi rajamine ei ole seotud ala kaitsekorraldusega ega selleks vajalik.

KMH eelhindang tugineb põhiliselt Linajärve laudtee eelprojektile (Töö nr. 2026-03-231), Põhja-Kõrvemaa looduskaitseala kaitse-eeskirjale, Põhja-Kõrvemaa loodusala kaitsekorralduskavale, Natura 2000 andmestikule ja Eesti Looduse Infosüsteemis (EELIS) ning Keskkonnaportaalis olevatele andmetele.

Põhja Kõrvemaa loodusala kaitsekorralduskava (edaspidi *kaitsekorralduskava*) on EELIS andmetel koostatud perioodiks 2013-2022. Kuna uuemat Põhja-Kõrvemaa loodusala kaitsekorralduskava hetkel ei ole, siis tuginetakse sellele kaitsekorralduskavale kuna suuremad põhieesmärgid ei ole muutunud ehk kaitse-eesmärkideks on samad elupaikad ja liigid.

Käesolev keskkonnamõju hindamise (KMH) eelhindang on koostatud vastavalt KeHJS-le ning Keskkonnaministri 16.08.2017 määrusele nr 31 „Eelhindangu sisu täpsustatud nõuded“. KMH eelhindangu eesmärk on hinnata, kas Linajärve äärde kavandatav laudtee ja vaateplatvorm võivad põhjustada olulist keskkonnamõju KeHJS § 3¹ lg 2 tähenduses ning kas on vajalik algatada KMH ja/või Natura 2000 asjakohane hindamine.

KeHJS tulenevalt on keskkonnamõju on oluline, kui see võib eeldatavalt ületada mõjuala keskkonnataluvust, põhjustada keskkonnas pöördumatuid muutusi või seada ohtu inimese tervise ja heaolu, kultuuripärandi või vara.

2. KAVANDATAV TEGEVUS

2.1. Tegevuse asukoht, eesmärk. iseloom ning maht

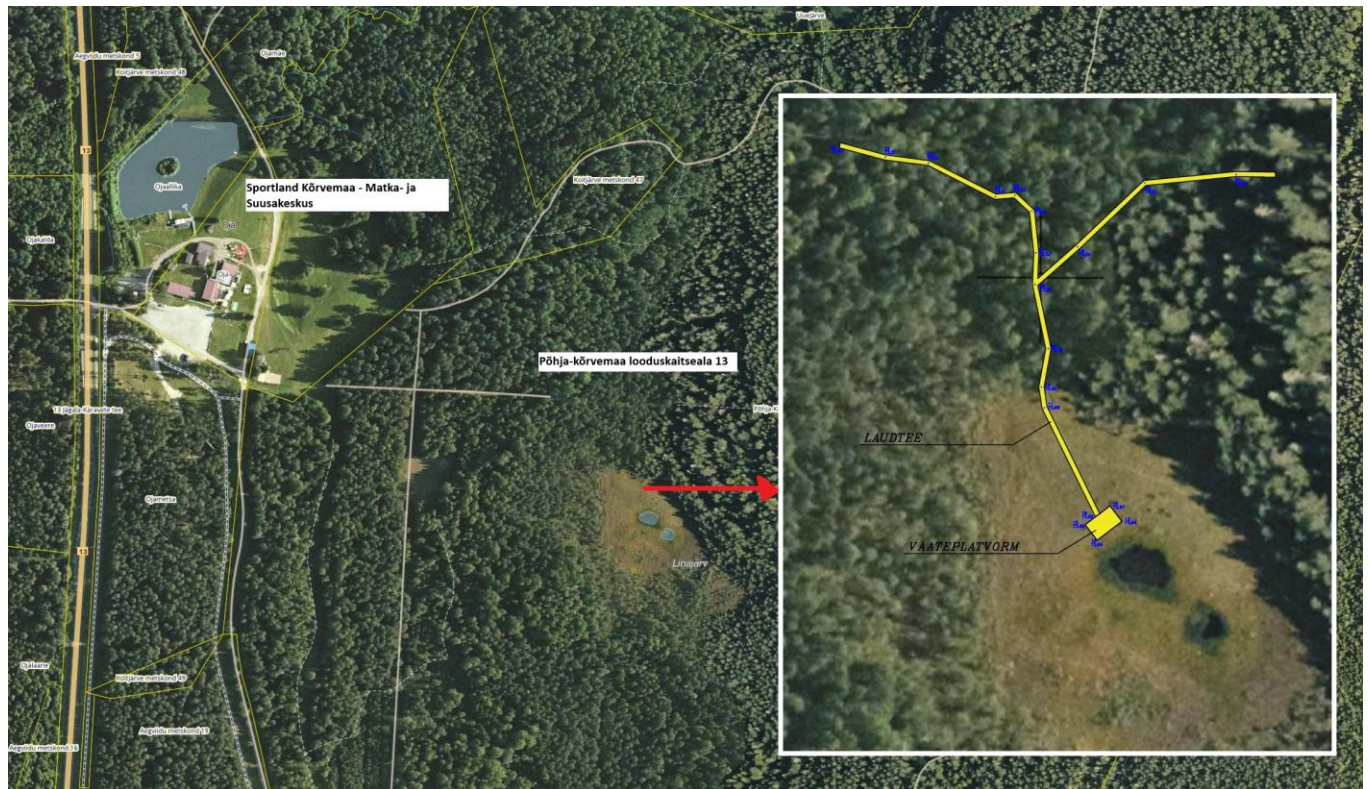
Anija Vallavalitsuse tellimusel on koostatud Linajärve laudtee eelprojekt (Töö nr. 2026-03-231) ning Harju maakonda Anija valda Pillapalu külasse Põhja-Kõrvemaa looduskaitseala 13 maaüksusele (katastritunnus 14001:003:0163) (Joonis 1). Kinnistu kuulub riigimandisse, mille riigivara valitseja on Kliimaministeerium ning volitatud asutus Riigimetsa Majandamise Keskus (edaspidi *RMK*). Kinnistu jääb Põhja-Kõrvemaa looduskaitsealale, mis on ühtlasi Natura 2000 võrgustikku kuuluv Põhja-Kõrvemaa linnu- ja loodusala.

Kavandatava tegevusekoha vahetus läheduses Oja maaüksusel (katastritunnus 14001:003:0860) asub Sportland Kõrvemaa - Matka- ja Suusakeskus, kes pakub matka- ja sportimisvõimalusi, samuti seminaride/kokkusaamiste ja ööbimiste võimalust. Sportland Kõrvemaa - Matka- ja Suusakeskuse ümbruses Põhja-Kõrvemaa looduskaitsealal on välja kujunenud ja hooldatavat erinevad matka- ja suusarajad, mida kasutavad aktiivselt nii kohalikud elanikud kui mujalt kohale sõitnud inimesed. Põhja-Kõrvemaast on kujunenud üks populaarsemaid loodusturismi sihtkohti.

Kavandatava laudtee asukohas puudub olemasolev hoonestus. Alal on looduslikud rajad, mida inimesed puhkeotstarbeliselt kasutavad ning radade ümbrus on looduslikult haljastatud (kasvav mets). Puude likvideerimist ette ei nähta ning olemasolevaid puid ei kahjustata. Olemasolev reljeef on tasane, väikese kaldega Linajärve poole. Alale pääseb mööda väljakujunenud radasid.

Kavandatav tegevus seisneb rekreatiivse külastustaristu rajamises, milleks on ligikaudu 206 meetri pikkune puidust laudtee ning ca 5 × 8 m suurune vaateplatvorm Linajärve kaldal. Laudtee rajatakse selleks, et pakkuda looduses liikumise võimalusi erinevatele sihtgruppidele, tutvustades piirkonna väärtuseid ja suurendades külastajate loodusteadlikkust. Seega saab öelda, et tegemist on külastuskorraldusliku rajatisega, mille eesmärk on külastajate liikumise suunamine ning tundlike elupaikade kaitse. Laudtee on 1200 mm laiune (150x 50 mm ristilaudisega, laudade vahe ca.10 mm). Lauad toestatakse 50x150mm taladele, mis toetuvad aluspuudele ristlõikega 150x150mm. Kattelauna kasutakse materjali pikkusega 1200 mm. Laudteede projekteerimisel on arvestatud, et nendel peavad mahtuma sõitma ratastoolis isikud ja lapsevankriga liikuvad külastajad, mistõttu on laudteede ääres kõrgendused 50 mm. Lahenduste puhul kasutatakse sügavimmutatud puitu. Vaateplatvorm on mõõtmetega 5 x 8 meetrit, 150x 50 mm ristilaudisega, laudade vahe 10 mm. Lauad toestatakse 100x150mm taladele, mis omakorda toetuvad puidust 150x150 mm taladele.

Materjalide transpordiks kasutatakse ATV-sid ja minitraktorit. Transport laudteeni toimub mööda olemasolevaid radasid ja juba valminud laudteed pidi.



Joonis 1. Kavandatav laudtee ja vaateplatvorm Põhja-Kõrvemaa looduskaitseala 13 maaüksusel.

2.2. Tegevuse seosed strateegiliste planeerimisdokumentidega

Anija Vallavolikogu 13.08.2020 otsusega nr 180 kehtestatud Anija valla üldplaneeringu (edaspidi üldplaneering) kohaselt jääb planeeritav tegevus hajaasustusega alale, kus juhtotstarvet üldplaneeringuga ei planeerita. Laudtee ja vaateplatvormi puhul on tegemist väikesemahulise rajatisega, mis ei too kaasa maa olemasoleva kasutusotstarbe muutust. Anija valla üldplaneeringu kohaselt jääb planeeritav tegevus Natura 2000 ja roheline võrgustiku alale.

Rohelise võrgustiku eesmärgiks on ka inimesele suunatud nn ökosüsteemiteenuste tagamine. Täpsemalt pakub roheline võrgustik looduslike ökosüsteemide väärtuste ja funktsioonide säilitamise kõrval ka inimese heaolu ja elukvaliteedi aluseks olevaid nn ökosüsteemi teenuseid. Näiteks leiavad roheline võrgustiku poollooduslikud, looduslikud ja muud alad rekreatiivset kasutust. Kavandatava laudtee ja vaateplatvormi rajamisega tagatakse ala rekreatiivne kasutus, samas on tagatud roheline võrgustiku terviklikkus ja toimimine, kuna looduslike alade osatähtsus ei lange. Puude langetamist ei toimu, olemasolevaid puid kaitstakse ning laudtee rajatakse suures osas väljakujunenud rajale, v.a Linajärve juurde viiv lõik.

Kavandatav tegevus ei ole vastuolus Anija valla üldplaneeringuga.

Laudtee ja vaateplatvorm on planeeritud rajada Põhja-Kõrvemaa looduskaitseala Koitjärve piiranguvööndisse. Põhja-Kõrvemaa looduskaitseala kaitse-eeskirja kohaselt on looduskaitseala kaitse-eesmärk tagada piirkonnale iseloomulikele maastike, liustikutekkelistele pinnavormide, inimtegevusest vähe mõjutatud metsa- ja sookoosluste, eriilmelistele järvede, haruldaste ja kaitsealustele liikidele ning nende elupaikadele kaitse. Põhja-Kõrvemaa looduskaitseala kaitse-eeskiri toob välja, et tuleb tagada kaitse kaitsealustele liikidele, keda Euroopa Parlamendi ja nõukogu direktiiv 2009/147/EÜ loodusliku linnustiku kaitse kohta nimetab I lisas, ning nende toitumis- ja pesitsuspaikadele. Need liigid on kaljukotkas (*Aquila chrysaetos*), laululuik (*Cygnus cygnus*), järvekaur (*Gavia arctica*), metsis (*Tetrao urogallus*), rüüt (*Pluvialis apricaria*), teder (*Tetrao tetrix*), mudatilder (*Tringa glareola*) ja nõmmelõoke (*Lullula arborea*). Samuti tuleb tagada kaitse elupaigatüüpidele, mida nõukogu direktiiv 92/43/EMÜ looduslike elupaikade ning loodusliku loomastiku ja taimestiku kaitse kohta nimetab I lisas. Need elupaigatüübid on: liiva-alade vähetoitelised järved (3110)³, vähe- kuni kesктоitelised kalgiveelised järved (3140), looduslikult rohketoitelised järved (3150), huumustoitelised järved ja järvikud (3160), jõed ja ojad (3260), kuivad nõmmed (4030), niiskuslembesed kõrgrohustud (6430), lamminiidud (6450), rabad (7110*), siirde- ja õõtsiksood (7140), vanad loodusmetsad (9010*), rohunditerikkad kuusikud (9050), oosidel ja moreenikuhjatistel kasvavad okasmetsad (9060), soostuvad ja soo-lehtmetsad (9080*), siirdesoo- ja rabametsad (91D0*) ning lammi-lodumetsad (91E0*) ning kaitsealustele liikidele, mida nõukogu direktiiv 92/43/EMÜ nimetab II lisas, ja nende elupaikadele. Need liigid on kaunis kuldking (*Cypripedium calceolus*), palu-karukell (*Pulsatilla patens*), kollane kivirik (*Saxifraga hirculus*), rohevesihobu (*Ophiogomphus cecilia*), paksukojaline jõekarp (*Unio crassus*) ja männipurelane (*Stephanopachys linearis*). Lisaks tuleb tagada kaitse kaitsealustele järgmistele liikidele ja nende elupaikadele: heletilder (*Tringa nebularia*), sõtkas (*Bucephala clangula*), sinikael-part (*Anas platyrhynchos*), mägi-lipphernes (*Oxytropis campestris*), muda-lahnarohi (*Isoetes echinospora*), vesilobeelia (*Lobelia dortmanna*), liiv-esparsett (*Onobrychis arenaria*), kõdu-koralljuur (*Corallorhiza trifida*), järv-lahnarohi (*Isoetes lacustris*), ebapärlikarp (*Margaritifera margaritifera*) ja kivisisalik (*Lacerta agilis*). Täpsemalt käistletakse kavandatava tegevuse alal asuvaid Natura 2000 kohaselt Põhja-Kõrvemaa loodus- ja linnualal kaitstavaid liike ja elupaiku käesoleva eelhinnangu peatükis 4 Natura eelhindamine.

Põhja-Kõrvemaa looduskaitseala kaitse-eeskirja kohaselt on piiranguvööndi kaitse-eesmärk elustiku mitmekesisuse ja maastikuilme säilitamine. Kavandatava tegevusega ei planeerita muuta üldist maastikuilmselt, kuna tegemist on väikesemahulise rajatisega, mis osaliselt rajatakse väljakujunenud rajale. Kavandatava tegevuse käigus ei planeerita selliseid töid, mis rikuksid elustiku mitmekesisust, samuti ei kavandata puude raiet ega pinnase väljakaevet.

Põhja-Kõrvemaa Koitjärve piiranguvööndis on lubatud kaitseala valitseja nõusolekul rajatiste, välja arvatud ujuvrajatiste püstitamine. Põhja-Kõrvemaa looduskaitseala valitseja on Keskkonnaamet ning laudtee ja vaateplatvormi rajamise projekt kooskõlastatakse Keskkonnaametiga. Keskkonnaamet on

eelnevalt olnud seisukohal (21.01.2026 kiri nr 7-9/26/1213-2), et Põhja-Kõrvemaa looduskaitseala 13 maaüksusele (14001:003:0163) on võimalik laudtee ja platoo rajamine vastavalt taotlusele. Keskkonnaamet soovitas metsise põhilisel mänguperioodil (15.03-15.05) vältida müra tekitavate tööde teostamist ajavahemikus kell 18:00 õhtul kuni kella 9:00-ni hommikul. Seega kui järgida Keskkonnaameti soovitusi tööde teostamise ajale, siis on võimalik kavandatud tööd ellu viia ilma metsist püsivalt häirimata. Kinnistu kuulub riigi omandisse ning volitatud asutus on RMK, seega kooskõlastatakse maakasutus ning laudtee ja vaateplatvormi rajamise eelprojekt ka RMK-ga.

Põhja-Kõrvemaa looduskaitseala piiranguvööndis on keelatud veekogude veetaseme ja kaldajoone muutmine, uue maaparandussüsteemi rajamine, maavarade kaevandamine, välja arvatud liiva, kruusa, savi võtmine oma tarbeks kaitseala valitsejaga kooskõlastatud kohtades, biotsiidi ja taimekaitsevahendi kasutamine, välja arvatud põllu- ja õuemaal, puhtpuistute kujundamine ning energiapuistute rajamine ning metsa kokku- ja väljavedu külmumata pinnasel sinika, karusambla, naadi, sõnajala, angervaksa, tarna-angervaksa, osja, tarna, lodu, kõdusoo, madal soo, siirdesoo ja raba kasvukohatüübis. Laudtee ja vaateplatvormi rajamisel ei planeerita teostada Põhja-Kõrvemaa looduskaitseala piiranguvööndis keelatud tegevusi.

Tulenevalt eelpool toodust ei ole kavandatav tegevus vastuolus Põhja-Kõrvemaa looduskaitseala kaitse-eeskirjaga.

Põhja-Kõrvemaa loodusale on kehtestatud kaitsekorralduskava 2013-2022 (edaspidi *kaitsekorralduskava*) ning seal on välja toodud liigid, keda loodusale kaitstakse, neid ohustavad ohutegurid ning meetmed negatiivsete mõjude vähendamiseks ning elupaikade säilitamiseks. Kavandatav tegevuse käigus ei teostata selliseid tegevusi, mis mõjuksid negatiivselt kaitstavatele liikidele. Põhja Kõrvemaa loodusala kaitsekorralduskava on EELIS andmetel koostatud perioodiks 2013-2022. Kuna uuemat Põhja-Kõrvemaa loodusala kaitsekorralduskava hetkel ei ole, siis tuginetakse sellele kaitsekorralduskavale kuna suuremad põhieesmärgid ei ole muutunud ehk kaitse-eesmärkideks on samad elupaigad ja liigid. Täpsemalt käsitletakse kavandatava tegevuse alal asuvaid Natura 2000 kohaselt Põhja-Kõrvemaa loodus- ja linnualal kaitstavaid liike ja elupaiku käesoleva eelhinnangu peatükis 4 Natura eelhindamine.

Kaitsekorralduskava kohaselt on Põhja-Kõrvemaal pärast ala uudsuse efekti kadumist külastajate arv stabiliseerunud ja suuremate kahjustuste arv vähenenud. Peale eesmärgipärast rekreatsioonikorraldust on rekreatsiooni kahjulik mõju kaitseala kooslustele hakanud vähenema. Kaitsealal on mitmeid loodusradasid. Loodusradade loomine on kaitsealale juurde toonud piknikuliste ja pidutsejate kõrval (kes domineerisid kaitsealal algselt) palju selliseid külastajaid, kelle primaarseks eesmärgiks on looduse nautimine ja tundma õppimine. Kaitsekorralduskava eesmärgiks on seatud, et külastuskorralduseks rajatud taristu on kogu ulatuses heas seisus ning külastuskoormus püsib optimaalne (ca 40 000 külastust aastas).

Kavandatava laudtee ja vaateplatvormi vahetus läheduses asub Sportland Kõrvemaa - Matka- ja Suusakeskuse, mille ümbruses Põhja-Kõrvemaa looduskaitsealal on välja kujunenud hooldatavad matka- ja suusarajad, mida kasutavad aktiivselt nii kohalikud elanikud kui mujalt kohale sõitnud inimesed. Laudtee rajatakse selleks, et pakkuda looduses liikumise võimalusi erinevatele sihtgruppidele, tutvustades piirkonna väärtuseid ja suurendades külastajate loodusteadlikkust. Kavandatav tegevus ei too kaasa külastuskoormuse hüppelist suurenemist, vaid struktureerib olemasolevat kasutust. Tegemist on külastuskorraldusliku rajatisega, mille eesmärk on külastajate liikumise suunamine kindlatele radadele, et vältida hajusat tallamist ja elupaikade kahjustamist.

Tulenevalt eelpool toodust ei ole kavandatav tegevus vastuolus Põhja-Kõrvemaa loodusala kaitsekorralduskavaga.

Lähipiirkonnas ei ole kavandamisel muid arendusi, mis takistaks kavandatava laudtee ja vaateplatvormi rajamist. Ala on juba hetkel kasutuses rekreatiivselt (matkamine, sport). Kavandatav tegevus toetab olemasolevat Sportland Kõrvemaa - Matka- ja Suusakeskuse külastuskorraldust. Tegevus ei ole vastuolus ühegi kehtiva strateegilise planeerimisdokumendiga, vaid täidab kaitse- ja külastuskorralduse eesmärke.

2.3. Ressursside, sealhulgas loodusvarade, nagu maa, muld, pinnas, maavara, vesi ja looduslik mitmekesisus, näiteks loomastik ja taimestik, kasutamine

Peamine ressurss, mida laudtee ja vaateplatvormi rajamisel kasutatakse, on puit. Laudtee on 206 m pikkune ja 1200 mm laiune (150x 50 mm ristilaudisega, laudade vahe ca.10 mm). Lauad toestatakse 50x150mm taladele, mis toetuvad aluspuudele ristlõikega 150x150mm. Kattelauna kasutakse materjali pikkusega 1200 mm. Laudteede projekteerimisel on arvestatud, et nendel peavad mahtuma sõitma ratastoolis isikud ja lapsevankriga liikuvad külastajad, mistõttu on laudteede ääres kõrgendused 50 mm. Lahenduste puhul kasutatakse sügavimmutatud puitu. Vaateplatvorm on mõõtmetega 5 x 8 meetrit, 150x 50 mm ristilaudisega, laudade vahe 10 mm. Lauad toestatakse 100x150mm taladele, mis omakorda toetuvad puidust 150x150 mm taladele. Arvestades ehitusprojektiga kavandatavat mahtu, siis ei põhjusta see kindlasti nende varude kättesaadavuse olulist vähenemist mujal.

Maa ja pinnas: maa hõivatakse üksnes laudtee pikkuses ja laiuses ning vaateplatvormi alla jääval alal. Mullakihti ega pinnast ei koorita ega teisaldada.

Vesi: tegevus ei hõlma vee kasutamist tootmise eesmärgil. Kavandatava tegevuse raames ei rajata kraave ega süvendeid ning pinnase ja põhjavee looduslik liikumine säilib ning ala veerežiimi ei muudeta.

Looduslik mitmekesisus: puude raiet ei kavandata, elupaiku ei killustata ning loomade ja lindude liikumisvõimalused säilivad. Täpsemalt on tegevuse alal asuvaid kaitstavaid liike käsitletud käesoleva eeskirja alapeatükis 3.1 ning alapeatükis 4 Natura hindamine.

2.4. Tegevuse energiakasutus

Energiat kasutatakse üksnes ehitusfaasis tööriistade ja ehitusmasinate (ATV-d, minitraktorid) tööks ning see on ajutine ja väikese mahuga. Kasutusfaasis rajatised energiat ei tarbi.

2.5. Tegevusega kaasnevad tegurid, nagu heide vette, pinnasesse ja õhku ning müra, vibratsioon, valgus, soojus, kiirgus ja lõhn

Vette: Heidet vette ei toimu. Veekogude veetaseme või veerežiimi muutmist ei kavandata. Ehitus ei hõlma kuivendustöid ega veekogude kallaste muutmist. Ehitusmaterjalide ja tehnika laoplatsiks kasutatakse Sportland Kõrvemaa - Matka ja Suusakeskuse parklat, mis kooskõlastatakse territooriumi valdajaga. Ehitus- ja hooldustööde käigus tuleb kasutada mehhanisme ja tehnoloogiaid, mis välistavad kütte- ja määrdeainete vm keskkonnareostust tekitavate ainete sattumise veekogusse, pinnasesse ja taimestikule. Reostusohu on väike ja maandatud nõuetega vältida kütuse ja õlide sattumist keskkonda.

Pinnasesse: Heidet pinnasesse ei toimu. Materjalide transpordiks valida võimalusel vihmavaba periood, mil maapind on rohkem tahenenud. Ehitusmaterjalide ja tehnika laoplatsiks kasutatakse Sportland Kõrvemaa - Matka ja Suusakeskuse parklat, kooskõlastades selle territooriumi valdajaga. Ehitus- ja hooldustööde käigus tuleb kasutada mehhanisme ja tehnoloogiaid, mis välistavad kütte- ja määrdeainete vm keskkonnareostust tekitavate ainete sattumise veekogusse, pinnasesse ja taimestikule. Reostusohu on väike ja maandatud nõuetega vältida kütuse ja õlide sattumist keskkonda. Materjalide transpordiks kasutatakse ATV-sid ja minitraktorit. Transport laudteeni toimub mööda olemasolevaid radasid ja juba valminud laudteed pidi. Küllastajate liikumine koondub laudteele, mis vähendab tallamist.

Õhku: Olulist heidet õhku ei toimu. Kuigivõrd põhjustavad heidet sisepõlemismootoriga masinad, mida kasutatakse ehitusel, kuid see on ajutise iseloomuga. Heide õhku jääb normide piiridesse, kuna kasutada tuleb korras tehnikat.

Müra: Ehituse ajal tekitavad müra ehitusmasinad ja tööriistad. Ehitusaegne müra jääb eelduslikult normide piiresse ning on ajutine. Kasutamise ajal võivad teatud määral müra põhjustada küllastajad. Samas on ala ja piirkond juba praegu rekreatiivsel eesmärgil kasutusel ning külaskoormuse kasvu ei planeerita. Tegemist on külaskoormusliku rajatisega, mille eesmärk on küllastajate liikumise suunamine kindlatele radadele, et vältida hajusat tallamist ja elupaikade kahjustamist. Metsise põhilisel mänguperioodil (15.03-15.05) välditakse müra tekitavate tööde teostamist ajavahemikus kell 18:00 õhtul kuni kella 9:00-ni hommikul.

Vibratsioon: Kavandatav tegevus ei põhjusta vibratsiooni.

Valgus: Kuna metsise põhilisel mänguperioodil (15.03-15.05) tuleb vältida müra tekitavate tööde teostamist ajavahemikus kell 18:00 õhtul kuni kella 9:00-ni hommikul, siis tõenäoliselt jääb tööde teostamine päevasele valgele ajale ning ala valgustamine ei ole vajalik. Samas võidakse ehituse ajal siiski tööala valgustada. Eelduslikult on valgusvihk suunatud tööalale ning olulist valguse hajumist ei toimu. Tegevus on ajutine ning mõju ebaoluline.

Soojus: Kavandatav tegevuse käigus ei teki olulisel määral soojust.

Kiirgus: Kavandatav tegevus ei põhjusta kiirgust.

Lõhn: Kavandatav tegevus ei too endaga kaasa lõhnahäiringuid.

2.6. Tekkivad jäätmed ning nende käitlemine

Ehituse käigus võib tekkida ehitusjäätmeid. Ehitusjäätmete käitlemisel tuleb juhinduda jäätmeseadusest, Anija valla jäätmehoolduseeskirjast ning muudest õigusaktidest. Projekti kohaselt toimub ehitusprahi äravedu selleks ettenähtud kohtadesse. Antud projekti puhul pole oodata jäätmeteket mahus, mis võiks ületada piirkonna keskkonnataluvust. Raja kasutamise käigus võivad külastajad kaasa tuua olmejäätmeid. Kuna ala on ka hetkel rekreatiivsel eesmärgil kasutusel, siis eeldatavalt jäätmekogused ei suurene ning külastajad võtavad tekkinud jäätmed endaga kaasa ja paigutavad need ettenähtud kohtadesse.

2.7. Tegevusega kaasnevate avariilukordade esinemise võimalikkus, sealhulgas heite suurus

Võimalikud avariilukorrad piirduvad väikeste kütuse- või õlileketega ehitusmasinatest (näiteks kütusepaagi või mootori purunemine). Avariilukordade korral tekkiva heite hulk on piiratud masinas sisalduva kütuse või õli kogusega. Elektriliste ehitusmasinate ja -seadmete kasutamisel selline oht puudub. Ehitusmaterjalide ja tehnika laoplatsiks kasutatakse Sportland Kõrvemaa - Matka ja Suusakeskuse parklat, kooskõlastades see territooriumi valdajaga. Ehitus- ja hooldustööde käigus tuleb kasutada mehhanisme ja tehnoloogiaid, mis välistavad kütte- ja määrdeainete vm keskkonnareostust tekitavate ainete sattumise veekogusse, pinnasesse ja taimeestikule.

2.8. Tegevuse seisukohast asjakohaste suurõnnetuste või katastroofide oht, sealhulgas kliimamuutustest põhjustatud suurõnnetuste või katastroofide oht teaduslike andmete alusel

Kavandatava tegevuse elluviimisel võimalike suurõnnetuste või katastroofide risk on madal ning tegevus ise ei soodusta nende tekkimist. Kemikaaliseaduse mõistes suurõnnetuse ohuga ettevõtteid ei kavandata. Samuti on kliimamuutustest tingitud suurõnnetuste või katastroofide risk hädaolukorra seaduse mõistes väike. Ala ei paikne üleujutusriskiga alal ning kliimamuutused ei suurenda tegevuse mõju.

3. KAVANDATAVA TEGEVUSE ASUKOHT JA MÕJUTATAV KESKKOND

3.1. Võimalikud mõjud ja mõjuala ulatus

Kavandatava tegevuse võimalikeks mõjudeks võib lugeda mürahäiringuid laudtee ja vaateplatvormi ehituse ajal ja hilisemas kasutusfaasis.

Ehitusmasinate kasutamisest tulenev mürahäiring sõltub kasutatavate ehitusmasinatest ja tööriistadest. Projekti kohaselt kasutatakse ehitustöödel transpordiks väikest traktorit ja/või ATV-d ning eeldatavalt tööriistadest saage, akutrelle ja naelapüsse. Nendest allikatest pärinevat müra ei ole vaja eraldi hinnata, kuna see on ajutine ja vähese ulatusega. Seega ei sega ehitustööde käigus tekkiv müra tõenäoliselt piirkonda sh Sportland Kõrvemaa - Matka- ja Suusakeskust rekreatiivsel eesmärgil külastavaid inimesi ega loomastikku/linnustikku.

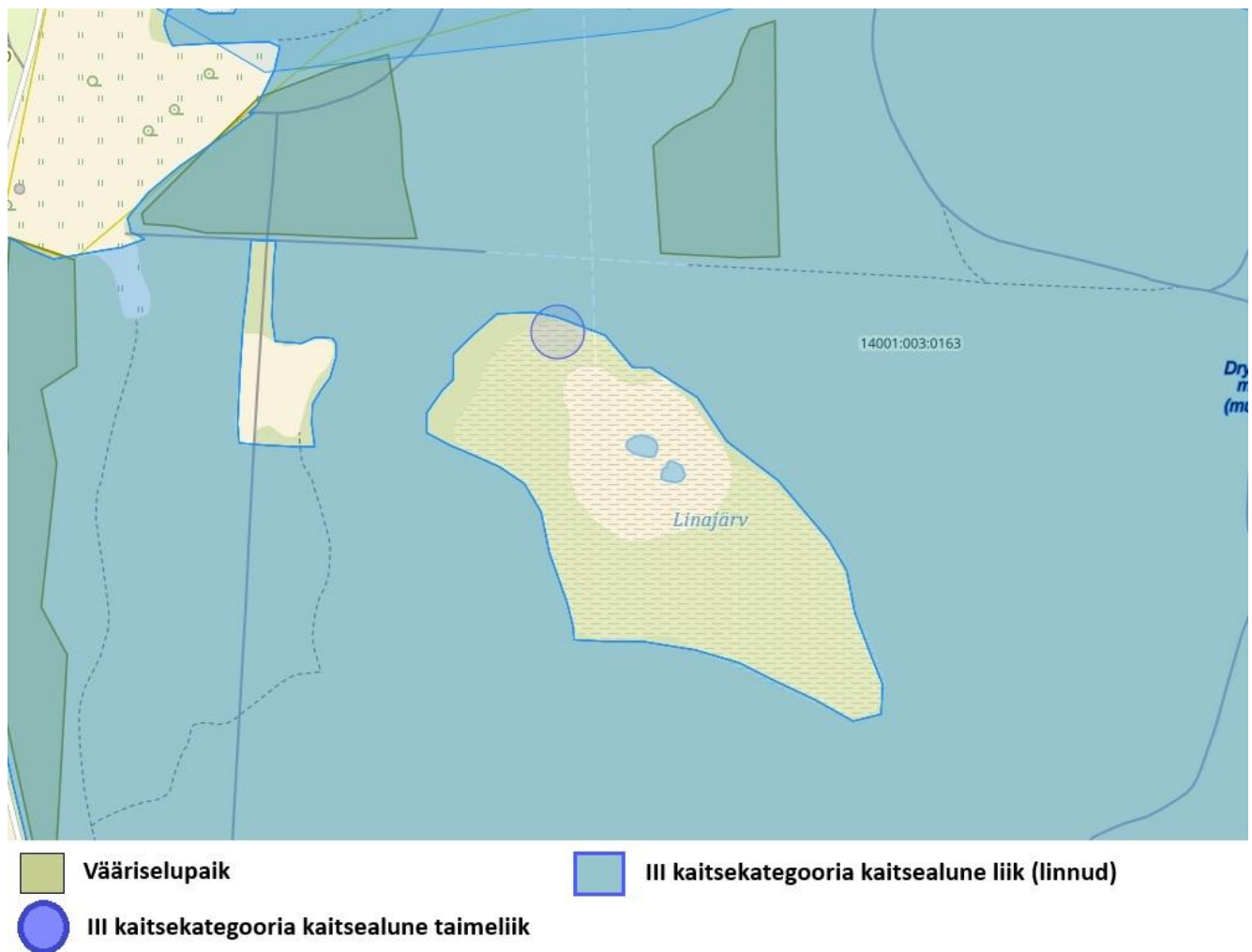
Kasutusaegne mürahäiring tuleneb peamiselt külastajate omavahelisest suhtlusest. Ei ole põhjust eeldada, et selline müra tekitaks suuremaid häiringuid, kui praegune piirkonna kasutus, kuna piirkond on rekreatiivsel eesmärgil pidevalt aktiivses kasutuses ning külastuskoormuse kasvu ei planeerita. Peale laudtee valmimist suunatakse ala kasutajad konkreetsele rajale, mis vähendab hajusat liikumist, mistõttu oluline häiring puudub.

Ehitusfaasis võib olla mõningane mõju pinnasele, kus masinad sõidavad mööda olemasolevaid radu. Seetõttu on juba laudtee ja vaateplatvormi eelprojektis välja toodud, et materjalide transpordiks valida võimalusel vihmavaba periood, mil maapind on rohkem tahenenud. Samuti tuleb vältida tühisõite ning taimkatte ja pinnase kahjustamist. Materjalide transpordiks kasutatakse ATV-sid ja minitraktorit. Transport laudteeni toimub mööda olemasolevaid radasid ja juba valminud laudteed pidi. Ehitus- ja hooldustööde käigus tuleb kasutada mehhanisme ja tehnoloogiaid, mis välistavad kütte- ja määrdeainete vm keskkonnareostust tekitavate ainete sattumise pinnasesse ja taimestikule. Laudtee rajamise eesmärk on suunata liikumine kindlaksmääratud rajale, vähendada ümbritseva ala tallamist ning samal ajal parandada ligipääsetavust. Tallamisest tulenev mõju jääb projektiala piiridesse.

EELIS-e andmetel jääb kogu kavandatav laudtee ja platoo II kaitsekategooria kaitsealuse linnuliigi **metsise** (Tetrao urogallus) registreeritud elupaika/sigimispaika. Metsise paaritumispaik (Harakajärve

mängupaik) asub kavandatavast laudteest u 400 meetri kaugusel. Üheks ohuteguriks on metsise häirimine pesitsusajal. Seda võib probleemiks pidada juhul, kui see toimub pidevalt, mitte üksikutel kordadel mänguperioodi jooksul. Seetõttu metsise põhilisel mänguperioodil (15.03-15.05) välditakse müra tekitavate tööde teostamist ajavahemikus kell 18:00 õhtul kuni kella 9:00-ni hommikul. Ehitusfaas on ajutine ja ajaliselt piiratud, seega oluline mõju puudub. Täpsemalt on mõju metsisele kirjeldatud peatükis 4 Natura hindamine, kuna metsis kuulub Põhja-Kõrvemaa linnuala kaitse-eesmärgiks olevate liikide hulka, kelle elupaikasid kaitstakse.

EELIS-e andmetel jääb kogu kavandatav laudtee ja vaateplatvorm III kaitsekategooria kaitsealuste liikide hoburästa (*Turdus viscivorus*), värbkakk (*Glaucidium passerinum*), laanepüü (*Tetrastes bonasia*) ja musträhn (*Dryocopus martius*) registreeritud elupaika (Joonis 2).



Joonis 2. Linajärve juurde kavandatava laudtee ja vaateplatvormi alal ja läheduses asuvad vääriselupaigad ning III kaitsekategooria kaitsealused liigid (linnud ja taimed).

Hoburästas on Eestis soodsas seisundis, kuid kuulub III kaitsekategooriasse. Hoburästas ei ole Põhja-Kõrvemaa linnuala kaitse-eesmärgiks olevaks liigiks. Hoburästa meeliselupaigaks on kuivad valgusküllased männikud. Hoburästast mõjutab negatiivselt metsaraie, täpsemalt metsade vanuse alanemine. Liik talub küll mõõdukat hooldusraiet, kuid väldib pesitsusbiotoobina täielikult nooremaid puistuid. Samuti näib hoburästast negatiivselt mõjutavat kuuse ohtra järelkasvu lisandumine pärast metsakuivendustöid, võibolla ka ühtlaste männikulaamade killustumine. Planeeritava tegevuse käigus ei toimu metsa majandamist, puude mahavõtmist, maa-ala kuivendamist ega veerežiimi muutmist. Seetõttu võib järeldada, et mõju hoburästa elupaikadele puudub ning kavandatud tegevus ei mõjuta liiki negatiivselt.

Värbkakk on Eestis hajusalt levinud harv haudelind, kes on Eesti punase nimestiku järgi ohuvälises seisus ning arvatud III kategooria kaitsealuste liikide hulka. Värbkakk ei ole Põhja-Kõrvemaa linnuala kaitse-eesmärgiks olevaks liigiks. Pesitseb okas- ja segametsades, sageli sooservades või välude ääres, talvel ka ava- ja kultuurmaastikel, lehtmetsades, talude ümbruses. Värbkakk vajab pesitsemiseks vanu metsi, kus leidub õõnsustega puid. Peamine ohutegur on elupaikade hävimine metsamajandusliku tegevuse tõttu, eelkõige vanade kuusikute ja kuuse-segametsade kui värbkaku eelistatud elupaikade intensiivne raiumine. Teine metsatöödega kaasnev oht on suvised raied: kuna värbkakk on pesitsusajal raskesti tuvastatav, siis suviste raiete korral on pesade hävimise risk äärmiselt suur. Planeeritava tegevuse käigus ei toimu metsa majandamist ega puude mahavõtmist. Seetõttu võib järeldada, et mõju värbkaku elupaikadele puudub ning kavandatud tegevus ei mõjuta liiki negatiivselt.

Laanepüü ei ole Põhja-Kõrvemaa linnuala kaitse-eesmärgiks olevaks liigiks, kuid Eestis kuulub laanepüü III kaitsekategooriasse. Laanepüü on paigalind, kes eelistab tihedat puistut suuremates metsades ja seetõttu on talle sobilikud vanad majandamata metsad. Ta eelistab elupaigana juba välja-arenenud struktuuriga metsi (kuuse järelkasvuga segametsad, männi-segametsad ja soised metsad), mida mitmekesisavad tuulemurrud ja järelkasv tekkinud häiludes. Põhiliseks liiki ohustavateks teguriteks on talle sobivate elupaikade kadumine ja killustumine intensiivse metsamajanduse tagajärjel. Lisaks eelnevale on ta ohustatud ka lehtpuude ja põõsaste välja raiumise ja intensiivse harvendusraie poolt. Planeeritava tegevuse käigus ei toimu metsa majandamist ega puude mahavõtmist. Seetõttu võib järeldada, et mõju laanepüü elupaikadele puudub ning kavandatud tegevus ei mõjuta liiki negatiivselt.

Musträhn. Liigi looduskaitselist seisundit hinnatakse kaitstuks. Musträhn ei ole Põhja-Kõrvemaa linnuala kaitse-eesmärgiks olevaks liigiks, kuid Eestis kuulub mustrahñ III kaitsekategooriasse. Musträhn on paigalind, kes eelistab pesitsuseks suuri okasmetsi, männi-segametsi, hõredaid männikuid, põlendikke ja raiesmikke. Pesaõõne raiub ta enamasti vanasse või surnud haaba voi mäندی. Põhitoiduks on liigil surnud ja surevates puudes leiduvad putukad ja nende vastsed (mardikad ja ürasekid). Musträhni ohustab metsade majandamine ehk elu- ja toidupaikade hävimine. Planeeritava tegevuse käigus ei toimu metsa majandamist ega puude mahavõtmist. Seetõttu võib järeldada, et mõju mustrahñ elu- ja toidupaikadele puudub ning kavandatud tegevus ei mõjuta liiki negatiivselt.

Linajärveni viiva laudtee läheduses on III kaitsekategooria kaitsealuse liigi **kuradi-sõrmkäpp** (*Dactylorhiza maculata*, registrikood KLO9354844) (Joonis 2) leiukoht. Liigi ohuteguriks on kasvukohtades maa-alade kuivendamine. Kavandatava tegevuse käigus ei toimu kuivenduskraavide rajamist, maa-ala kuivendamist ega veerežiimi muutmist ning laudteed ei rajata liigi leiukohast läbi. Seetõttu ei kahjusta kavandatav tegevus kaitsealuse liigi leiukohta.

Kavandatava laudtee ääres väljakujunenud raja kõrval paikneb **kaks vääriselupaika: männikud ja männisegametsad** (VEP110271 ja VEP110272) (Joonis 2). Nende vääriselupaikade puhul on Keskkonnaportaalis märges, et puid mitte raiuda ning surnud ja lamapuitu mitte eemaldada. Kavandatav tegevus ei lähe vääriselupaiga alale ning nendelt aladelt ei ole plaanis puid raiuda ning lamapuitu eemaldada. Mõju vääriselupaikadele puudub.

Metsaseaduse järgi on vääriselupaik ala, kus kitsalt kohastunud, ohustatud, ohualdise või haruldaste liikide esinemise tõenäosus on suur. Kaitse toimub vastavalt metsaseadusele.

3.2. Olemasolev ja planeeritav maakasutus ning seal toimuvad või planeeritavad tegevused

Tegevust kavandatakse Põhja-Kõrvemaa looduskaitseala 13 maaüksusel, mille sihtotstarve on kaitsealune maa 100%. Kavandatava tegevusega maaüksuse kasutusotstarve ei muutu. Piirkond on juba praegu rekreatiivsel eesmärgil kasutusel. Kavandatava tegevuse puhul on tegemist külastuskorraldusliku rajatisega, mille eesmärk on külastajate liikumise suunamine ning tundlike elupaikade kaitse. Laudtee rajatakse selleks, et pakkuda looduses liikumise võimalusi erinevatele sihtgruppidele, tutvustades piirkonna väärtuseid ja suurendades külastajate loodusteadlikkust. Enamuses rajatakse kavandatav laudtee väljakujunenud radadele. Kavandatav tegevus toetab olemasoleva Sportland Kõrvemaa - Matka- ja Suusakeskuse külastuskorraldust. Kavandatav tegevus ei too kaasa külastuskoormuse hüppelist suurenemist, vaid struktureerib olemasolevat kasutust: külastajate liikumise suunamine kindlatele radadele, et vältida hajusat tallamist ja elupaikade kahjustamist. Seega ei ole eeldada kumulatiivsete mõjude avaldumist. Piiriülene mõju puudub.

Lähipiirkonnas ei ole ei ole kavandamisel ka muid arendusi, mis takistaks kavandatava laudtee ja vaateplatvormi rajamist.

3.3. Alal esinevad loodusvarad, sealhulgas maa, muld, pinnas, maavara, vesi ja looduslik mitmekesisus, nende kättesaadavus, kvaliteet ja taastumisvõime

Maa: Maahõive leiab aset laudtee ja vaateplatvormi rajamise ulatuses

Muld: Laudtee ja vaateplatvormi rajamisel ei ole planeeritud mulla ära koorimist, see jääb rajatiste alla.

Pinnas: Laudtee ja vaateplatvormi rajamisel ei ole planeeritud pinnase ära koorimist, see jääb rajatiste alla. Materjalide transpordiks kasutatakse ATV-sid ja minitraktorit. Transport laudteeni toimub mööda olemasolevaid radasid ja juba valminud laudteed pidi. Küllastajate liikumine koondub laudteele, mis vähendab tallamist ja pinnase kahjustumist.

Maavarad: Kavandatava laudtee ja vaateplatvormi alale ei jää arvele võetud maavaravarasid, seega tegevusel puudub mõju maavarade kvaliteedile ja kasutamisele.

Vesi: Veekasutust, veekogude veetaseme või veerežiimi muutmist ei kavandata.

Looduslik mitmekesisus: Kavandatav tegevuse toimub Põhja-Kõrvemaa looduskaitsealal, mis on ühtlasi Natura 2000 loodus- ja linnuala. Natura 2000 loodus- ja linnuala kaitseesmärgi käsitletakse peatükis 4 Natura eelhindamine. Planeeritava laudtee läheduses asuvate vääriselupaikade, III kaitsekategooria linnuliikide ning III kaitsekategooria kaitsealuse liigi kuradi-sõrmkäpp (*Dactylorhiza maculata*, registrikood KLO9354844) leiukohta info on leitav alapeatükist 3.1. II kaitsekategooria liigi metsis (*Tetrao urogallus*) kohta on info leitav eelnevatest peatükkidest ning on käsitletud ka peatükis 4 Natura eelhindamine.

3.4. Keskkonna vastupanuvõime, mille hindamisel lähtutakse märgalade, jõearsete alade, jõesuudmete, randade ja kallaste, merekeskkonna, pinnavormide, maastike, metsade, Natura 2000 võrgustiku alade, kaitstavate loodusobjektide, alade, kus õigusaktidega kehtestatud nõudeid on ületatud või võidakse ületada, tiheasustusega alade ning kultuuri- või arheoloogilise väärtusega alade vastupanuvõime

Kavandatav tegevus ei toimu tiheasustusalal. Kultuuriväärtusi ega pärandkultuuriobjekte kavandatava tegevuse alal ei leidu.

Kavandatava laudtee ääres väljakujunenud raja kõrval paikneb kaks vääriselupaika: männikud ja männisegametsad (VEP110271 ja VEP110272). Nende vääriselupaikade puhul on Keskkonnaportaalis märges, et puid mitte raiuda ning surnud ja lamapuitu mitte eemaldada. Kavandatav tegevus ei lähe vääriselupaiga alale ning nendelt aladelt ei ole plaanis puid raiuda ning lamapuitu eemaldada. Mõju vääriselupaikadele puudub.

Linajärveni viiva laudtee läheduses on III kaitsekategooria kaitsealuse liigi kuradi-sõrmkäpp (*Dactylorhiza maculata*, registrikood KLO9354844) leiukoht. Liigi ohuteguriks on kasvukohtades maa-alade kuivendamine. Kavandatava tegevuse käigus ei toimu kuivenduskraavide rajamist, maa-ala kuivendamist ega veerežiimi muutmist ning laudteed ei rajata liigi leiukohast läbi. Seetõttu ei kahjusta kavandatav tegevus kaitsealuse liigi leiukohta.

Kavandatav tegevus toimub Põhja-Kõrvemaa looduskaitsealal, mille kaitse-eesmärgi on kirjeldatud alampeatükis 2.2. Kavandatud alale jääb ka II kategooria kaitsealuse liigi metsis elupaik ja III kategooria

kaitsealuste liikide hoburästas, värbkakk, laanepüü ja musträhn elupaigad. III kaitsekategooria linnuliike ja nende elupaikasid on kirjeldatud alampeatükis 3.1. Põhja-Kõrvemaa looduskaitseala on ühtlasi ka Natura 2000 loodus- ja linnuala. Natura alasid ja nende kaitse-eesmärke on käsitletud peatükis 4 Natura eelhindamine.

3.5. Mõju inimese tervisele ja heaolule ning mõjutatavast elanikkonnast.

Kavandatav tegevus ei mõjuta negatiivselt elanikkonda, kuna puuduvad häiringud elamualadele. Lähim elamu asub kavandatavast laudteest enam kui 600 meetri kaugusel põhja suunas ning sellel puudub vahetu kokkupuude kavandatava tegevusega.

Tegevus parandab elanikkonna, kui ka väljaspoolt tulnud inimeste puhke- ja liikumisvõimalusi ning ei ohusta inimeste tervist ega heaolu.

4. NATURA EELHINDAMINE

4.1. Mõju Natura alale ehk Natura eelhindamine

Natura 2000 on Euroopa Liidu looduskaitsealade võrgustik, mille eesmärgiks on tagada bioloogilise mitmekesisuse kaitse kogu Euroopas. Euroopa Liidu kaitstavate alade võrgustik Natura 2000 on moodustatud kahe direktiivi Euroopa Parlamendi ja nõukogu direktiivi 2009/147/EÜ (ELT L 20, 26.1.2010, lk 7–25) loodusliku linnustiku kaitse kohta (edaspidi linnudirektiiv) ning EÜ nõukogu direktiivi 92/43/EMÜ (EÜT L 206, 22.07.1992, lk 7–50) looduslike elupaikade ning loodusliku loomastiku ja taimestiku kaitse kohta (edaspidi *loodusdirektiiv*) – alusel. Natura 2000 võrgustik koosneb linnudirektiivi artikli 4 lõigete 1 ja 2 alusel valitud linnualadest ning loodusdirektiivi artikli 3 lõike 1 ja artikli 4 alusel valitud loodusaladest. Natura 2000 võrgustiku eesmärk on säilitada ning ka taastada väärtuslikke ja ohustatud elupaiku, ühtlasi kaitsta ohustatud liike ning nende isendite elupaiku, seega aidata kaasa looduse mitmekesisuse säilimisele. Natura hindamine on kavade ja projektidega kaasneva mõju hindamine loodusdirektiivi (hõlmab ka linnudirektiivi) alusel moodustatud Natura 2000 võrgustiku alale.

Natura hindamise vajadust tuleb kaaluda kõigil juhtudel, v.a juhul, kui kava või projekt on otseselt seotud või vajalik Natura ala kaitsekorraldamiseks. Kava või projekti mõju Natura alale tuleb hinnata liikide ja elupaigatüüpide suhtes, kelle kaitseks antud Natura ala on moodustatud.

Natura hindamise esimene etapp on Natura eelhindamine. Natura eelhindamine aitab välja selgitada ja tuvastada, kas kavandatava tegevuse elluviimine võib Natura ala terviklikkuse säilimisele ja kaitse-eesmärgiks olevatele liikidele ja/või elupaigatüüpidele ebasoodsat mõju avaldada. Natura eelhindamise etapis hinnatakse projekti või kava tõenäolist mõju Natura 2000 võrgustiku aladele ja nende kaitse-

eesmärkidele, vajaduse korral ka koosmõjus teiste kavade või projektidega. Selle käigus selgitatakse, kas on võimalik objektiivselt järeldada, et mõju ala kaitse-eesmärkidele on ebasoodne või et sellist mõju ei saa välistada. Kui eelhindamise tulemused viitavad ebasoodsa mõju tõenäosusele või jätavad selle osas ebaselguse, tuleb läbi viia järgmine etapp – Natura asjakohane hindamine.

Kokkuvõtvalt on Natura hindamise eesmärk hinnata kavandatava tegevuse mõju ala kaitse-eesmärkidele ja hindamise tulemusel peab olema võimalik järeldada, et tegevus ei ohusta ala terviklikkust.

Ala terviklikkus on tagatud, kui alal säilivad need elupaigad ja liikide populatsioonid, mille kaitseks ala on määratud ehk see on selgelt seotud ökoloogilise terviklikkusega. Väljend „ala terviklikkus“ näitab, et tähelepanu keskmes on konkreetne Natura ala. Ala terviklikkuse all mõeldakse eelkõige ala ökoloogiliste funktsioonide (liigisiseste ja -vaheliste suhete, toiduahela, jt funktsioonide) toimimist viisil, mis tagab pikas perspektiivis liigi isendite piisava arvukuse neile sobivates elupaikades ning elupaigatüüpide normaalse suksessiooni, vastupidamise välistele mõjudele ja jätkuva uuenemise ning taoline ala vajab minimaalset inimesepoolset abi väljastpoolt seda süsteemi. Kui aga kavandav tegevus avaldab mõju kaitse-eesmärkide säilimisele või saavutamisele, siis mõjutab see paratamatult ebasoodsalt ala terviklikkust

Natura eelhindamine hõlmab endas järgmisi samme:

- Kindlakstegemine, kas kava või projekt on Natura-ala kaitsekorraldusega otseselt seotud või selleks vajalik
- Kava või projekti kirjeldus ning kavandatava tegevusega kaasnevate mõjude tuvastamine
- Kavandatava tegevuse mõjualasse jäävate Natura alade iseloomustus
- Tõenäoliselt ebasoodsate mõjude prognoosimine

Natura eelhindamine on läbi viidud lähtudes Mittetulundusühingu Eesti Keskkonnamõju Hindajate Ühing poolt 2019 aastal koostatud juhendile „Juhised Natura hindamise läbiviimiseks loodusdirektiivi artikli 6 lõike 3 rakendamisel Eestis“.

Kas projekt või kava on Natura ala kaitsekorraldusega otseselt seotud või selleks vajalik.

Põhja-Kõrvemaa loodusala kaitsekorralduskava 2013-2022 ei näe ette Linajärveni viiva laudtee rajamist ega Linajärve juurde vaateplatvormi rajamist. Samas on kaitsekorralduskavas välja toodud, et oluliseks ülesandeks on olemasolevate radade ja puhkekohtade hooldamine ja uuendamine. Kaitsekorralduskavas on välja toodud, et teeradade hooldustööde põhieesmärk on tagada puhkajatele meeldiv ning turvaline liikumine (sportimisvõimalused). Kaitsekorralduskavas on ka välja toodud, et kaitseala lõunapiiril asub Kõrvemaa Matka- ja Suusakeskus, kust algavad suusarajad leiavad aktiivset kasutust talvisel ajal, kui looduse koormustaluvus on kõige kõrgem. Suvel on radade kasutus kaitseala lõunaosas märksa väiksem. Külästuskorraldus ja taristu on kaitsealal optimaalne ja suuri muudatusi ei ole vaja teha.

Tulenevalt eelpool toodust ei ole kavandatav tegevus otseselt ettenähtud ala kaitsekorralduskavas, seega ei saa seda pidada Natura-ala kaitsekorralduslikuks tegevuseks. Samas ei ole kavandatav tegevus vastuolus kaitsekorralduskavaga, kuna tegemist on osaliselt väljakujunenud raja parendamisega, sest väljakujunenud rajale rajatakse laudtee. Seega täidab kavandatud tegevus eesmärgi tagada puhkajatele meeldiv ning turvaline liikumine. Samas ei tehta alal suuri muudatusi, kuna 206 meetrist kavandatavast laudteest osa jääb väljakujunenud rajale. Laudtee rajatakse selleks, et pakkuda looduses liikumise võimalusi erinevatele sihtgruppidele, tutvustades piirkonna väärtuseid ja suurendades külastajate loodusteadlikkust. Seega saab öelda, et tegemist on külastuskorraldusliku rajatisega, mille eesmärk on külastajate liikumise suunamine ning tundlike elupaikade kaitse.

4.2. Informatsioon kavandatava tegevuse kohta ja mõjuala ulatuse määramine

Kavandatav tegevus seisneb rekreatiivse külastustaristu rajamises Põhja-Kõrvemaa looduskaitseala 13 maaüksusele (katastritunnus 14001:003:0163), mis asub Põhja-Kõrvemaa looduskaitsealal, mis on ühtlasi ka Natura 2000 võrgustikku kuuluv Põhja-Kõrvemaa linnu- ja loodusala. Külastustaristuks on ligikaudu 206 meetri pikkune puidust laudtee ning ca 5×8 m suurune vaateplatvorm Linajärve kaldal. Laudtee rajatakse selleks, et pakkuda looduses liikumise võimalusi erinevatele sihtgruppidele, tutvustades piirkonna väärtuseid ja suurendades külastajate loodusteadlikkust. Seega saab öelda, et tegemist on külastuskorraldusliku rajatisega, mille eesmärk on külastajate liikumise suunamine ning tundlike elupaikade kaitse. Laudtee on 1200 mm laiune (150x 50 mm ristilaudisega, laudade vahe ca. 10 mm). Lauad toestatakse 50x150mm taladele, mis toetuvad aluspuudele ristlõikega 150x150mm. Kattelauna kasutada materjali pikkusega 1200 mm. Laudteede projekteerimisel on arvestatud, et nendel peavad mahtuma sõitma ratastoolis isikud ja lapsevankriga liikuvad külastajad, mistõttu on laudteede ääres kõrgendused 50 mm. Lahenduste puhul kasutatakse sügavimmutatud puitu. Vaateplatvorm on mõõtmetega 5 x 8 meetrit, 150x 50 mm ristilaudisega, laudade vahe 10 mm. Lauad toestatakse 100x150mm taladele, mis omakorda toetuvad puidust 150x150 mm taladele.

Ehitustegevuse mõjud piirnevad suuresti ehitusalaga ja selle vahetu ümbrusega (eelduslikult kuni u 10 m). Laudtee ja vaateplatvormi rajamine ei näe ette uute kuivenduskraavide rajamist ega veerežiimi muutvaid tegevusi. Maa hõivatakse üksnes laudtee pikkuses ja laiuses ning vaateplatvormi alla jääval alal. Mullakihti ega pinnast ei koorita ega teisaldada. Ehitusfaasis võib olla mõningane mõju pinnasele, kus masinad sõidavad mööda olemasolevaid radu. Seetõttu on juba laudtee ja vaateplatvormi eelprojektis välja toodud, et materjalide transpordiks valida võimalusel vihmavaba periood, mil maapind on rohkem tahenenud, tuleb vältida tühisõite ning taimkatte ja pinnase kahjustamist. Materjalide transpordiks kasutatakse ATV-sid ja minitraktorit. Transport laudteeni toimub mööda olemasolevaid radasid ja juba valminud laudteed pidi.

Kasutusaegne mürahäiring tuleneb peamiselt külastajate omavahelisest suhtlusest. Ei ole põhjust eeldada, et selline müra tekitaks suuremaid häiringuid, kui praegune piirkonna kasutus, kuna piirkond on rekreatiivsel eesmärgil pidevalt aktiivses kasutuses ning külastuskoormuse kasvu ei planeerita.

Laudtee rajamise eesmärk on suunata liikumine kindlaksmääratud rajale, vähendada ümbritseva ala tallamist ning samal ajal parandada ligipääsetavust. Tallamisest tulenev mõju jääb projektiala piiridesse.

Täpsemalt on kavandatava tegevusega kaasnevaid mõjusid kirjeldatud alapeatükis 3.1. Kavandatava tegevuse seoseid teiste strateegiliste planeerimisdokumentidega on kirjeldatud alapeatükis 2.2 ning olemasolevat maakasutust ning alal toimuvad või planeeritavad tegevused on välja toodud alapeatükis 3.2. Alapeatükkides 2.3 - 2.5 on välja toodud ressursside kasutamine ning tegevusega kaasnevad tegurid (nt heitmed, müra, valgus, kiirgus jm). Seetõttu ei käsitleta nimetatud asjaolusid käesolevas alampeatükis eraldi, vaid need on esitatud eespool viidatud alapeatükkides.

4.3. Kavandatava tegevuse mõjupiirkonda jäävate Natura alade iseloomustus

Kavandatav tegevus jääb kogu ulatuses Põhja-Kõrvemaa loodusalale (registrikood RAH0000572, rahvusvaheline kood EE0010106) ning Põhja-Kõrvemaa linnualale (registrikood RAH0000121, rahvusvaheline kood EE0010106). Loodusala ja linnuala käsitletakse eraldi, kuna kaitse-eesmärgid on erinevad.

Põhja-Kõrvemaa loodusala paikneb Harju maakonnas Anija valla ja Kuusalu valla territooriumil. Loodusala kogupindala on 13 494,5 ha (sellest maismaa pindala 13 196,3 ha ja veeosa pindala 298,2 ha). Kavandatava tegevuse ala paikneb loodusala edela/lõuna serva ääres.

Põhja-Kõrvemaa loodusala kaitse-eesmärk on:

1. loodusdirektiivi lisas I nimetatud kaitstavad elupaigatüübid on liiva-alade vähetoitelised järved (3110), vähe- kuni kesctoitelised kalgiveelised järved (3140), looduslikult rohkeitoitelised järved (3150), huumustoitelised järved ja järvikud (3160), jõed ja ojad (3260), kuivad nõmmed (4030), niiskuslembesed kõrgrohustud (6430), lamminiidud (6450), rabad (*7110), siirde- ja õõtsiksood (7140), nokkheinakooslused (7150), vanad looduspõõsad (*9010), rohunditerikkad kuusikud (9050), okasmetsad oosidel ja moreenikuhjatistel (sürjametsad - 9060), soostuvad ja soo-lehtmetsad (*9080) ning siirdesoo- ja rabametsad (*91D0). (Tärgiga on märgitud esmatähtsad elupaigatüübid. Need on hävimisohus olevad looduslikud elupaigatüübid, mille kaitsmise eest kannab EL erilist vastutust)
2. loodusdirektiivi lisas II nimetatud liigid, mille isendite elupaiku kaitstakse, on kaunis kuldking (*Cypripedium calceolus*), palu-karukell (*Pulsatilla patens*), kollane kivirik (*Saxifraga hirculus*), rohevesihobu (*Ophiogomphus cecilia*) ja paksukojaline jõekarp (*Unio crassus*);

Põhja-Kõrvemaa linnuala paikneb Harju maakonnas Anija valla ja Kuusalu valla territooriumil. Linnuala kogupindala on 13 609,58 ha (sellest maismaa pindala 13 311,91 ha ja veeosa pindala 297,67 ha). Linnuala on Põhja-Kõrvemaa loodusala samades piirides. Kavandatava tegevuse ala paikneb loodusala edela/lõuna serva ääres.

Põhja-Kõrvemaa linnuala kaitse eesmärk on:

1. liigid, mille isendite elupaiku kaitstakse, on sinikael-part (*Anas platyrhynchos*), kaljukotkas (*Aquila chrysaetos*), sõtkas (*Bucephala clangula*), laululuik (*Cygnus cygnus*), järvekaur (*Gavia arctica*), nõmmelõoke (*Lullula arborea*), rüüt (*Pluvialis apricaria*), teder (*Tetrao tetrix*), metsis (*Tetrao urogallus*), mudatilder (*Tringa glareola*) ja heletilder (*Tringa nebularia*);

Natura 2000 alade kaitsekorda reguleerivad siseriiklikud kaitsealade kaitse-eeskirjad ning hoiualade puhul ka looduskaitseeadus. Lisaks kaitse-eeskirjale on oluliseks kaitse korraldamise vahendiks kaitsekorralduskavad, milles määratletakse ala kaitse-eesmärkide seisukohalt olulised keskkonnategurid ja nende mõju loodusobjektile, seatakse eesmärgid ning kavandatakse nende saavutamiseks vajalikud tööd ja meetmed, sealhulgas tööde eelisjärjestus, ajakava ja maht. Kaitsekorralduskavade koostamist korraldab Keskkonnaamet.

Põhja Kõrvemaa loodusala kaitsekorralduskava on EELIS andmetel koostatud perioodiks 2013-2022. Kuna uuemat Põhja-Kõrvemaa loodusala kaitsekorralduskava hetkel ei ole, siis tuginetakse sellele kaitsekorralduskavale kuna suuremad põhieesmärgid ei ole oluliselt muutunud ehk kaitse-eesmärkideks on samad elupaikad ja liigid.

4.4. Kavandatava tegevuse mõju prognoosimine Natura aladele

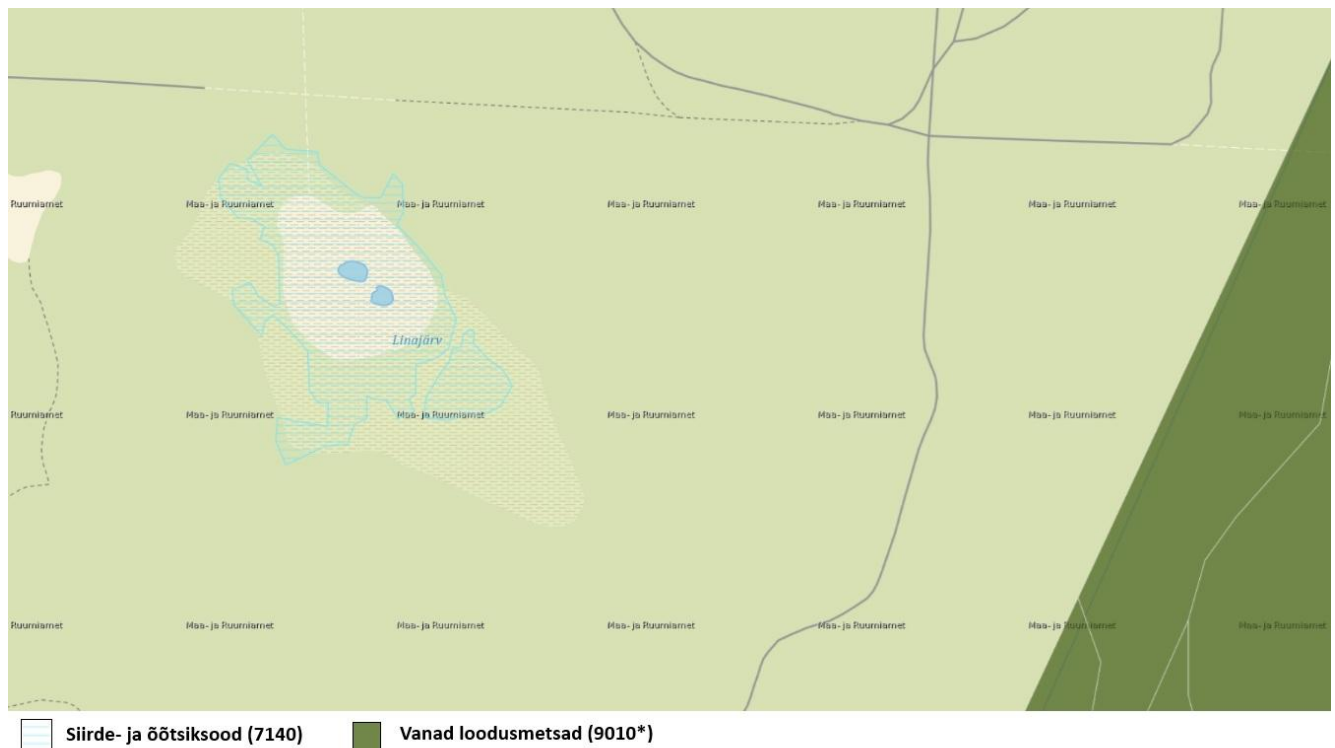
Kavandatavate tegevuse elluviimine ei tohi Natura 2000 alade kaitse-eesmärke kahjustada. Natura eelhindamise käigus peab arvestama üksnes mõju Natura 2000 võrgustiku aladele ja nende kaitse eesmärkidele. Mõjude eelhindamisel on lähtutud EELIS-es olevatest andmetest kaitsealuste liikide ja elupaigatüüpide esinemise kohta.

Põhja Kõrvemaa loodusala. Kavandatav tegevus ei jääb osaliselt Põhja-Kõrvemaa loodusala kaitse-eesmärgiks olevale kaitstavale elupaigatüübile siirde- ja õõtsiksood (7140, looduskaitsealine seisun B), Uuejärve Linajärve õõtsiksoo. Kaitstavale elupaigale jääb see osa laudteest, mis viib Linajärve juurde ning vaateplatvorm (Joonis 3). Loodusdirektiivi kohaselt hõlmavad siirde- ja õõtsiksood väga mitmekesiseid taimekooslusi. Suurtes sookompleksides valdavad õõtsikud, mille moodustavad keskmise- või väikesekasvulised tarnad koos turbasammalde või pruunsammaldega. Siia kuuluvad ka need madal- ja siirdesood, mis ei ole ulatuslikuma sookompleksi osad, samuti väikesed sood veekogude ja mineraalmaale üleminekualal ning tüüpilised järveõõtsikud.

Kaitsekorralduskava kohaselt on kokku on selle elupaiga pindala kaitsealal 444,6 ha, millest enamus on määratud sihtkaitsevööndisse (437,6 ha). 152,9 ha elupaiga seisund on hinnatud väga kõrgeks. Euroopa Komisjonile on eesmärgiks seatud 201 ha elupaiga kaitse, mis on kaitsealal ka tagatud. Kaitse-eesmärk: Elupaiga areng üksnes looduslike protsessidena. Elupaiga säilimine vähemalt samal pindalal (444,6 ha),

millest 152,9-l hektaril säilinud väga hea (A) seisund, 291,7-l hektaril saavutatud väga hea (A) seisund. Oodatavad tulemused kaitsekorraldusperioodi lõpuks: Elupaiga areng üksnes looduslike protsessidena.

Elupaigatüüpi siirde- ja õõtsiksood ohustab veerežiimi muutumine põhjavee seisundit mõjutavate tegevuste tõttu. Kavandatava tegevuse käigus hõivatakse maa üksnes laudtee pikkuses ja laiuses ning vaateplatvormi alla jääval alal. Mullakihti ega pinnast ei koorita ega teisaldada. Laudtee ja vaateplatvormi lauad toetuvad taladele, mis toetuvad aluspuudele. Kavandatav tegevus ei hõlma vee kasutamist tootmise eesmärgil ning tegevuse raames ei rajata kraave ega süvendeid ning pinnase- ja põhjavee looduslik liikumine säilib ning ala veerežiimi ei muudeta. Laudtee rajatakse selleks, et pakkuda looduses liikumise võimalusi erinevatele sihtgruppidele, tutvustades piirkonna väärtuseid ja suurendades külastajate loodusteadlikkust. Seega saab öelda, et tegemist on külastuskorraldusliku rajatisega, mille eesmärk on külastajate liikumise suunamine kindlale rajale, mis aitab vältida hajusat tallamist. Kuna veerežiimi ei mõjutata, siis kavandatav tegevus ei mõjuta elupaiga seisundit negatiivselt.



Joonis 3. Natura elupaigatüübid kavandatava laudtee ja vaateplatvormi alal Linajärve ümbruses ja läheduses.

Elupaigatüüp vanad loodusmetsad (9010*) jääb kavandatava tegevuse alast 500 meetri kaugusele ida suunda (Joonis 3). Kaasnevaks Natura elupaigatüübiks on siirdesoo- ja rabametsad (91D0*). Keskkonnaportaali andmetel on selle elupaigatüübi looduskaitseline seisund B. Loodusdirektiivi alusel hõlmab elupaigatüüp 9010* looduslikke vanu metsi, aga ka endistel, vähemalt osaliselt metsajäänud lamapuiduga looduslike häiringute aladel uuenevaid igas vanuseastmes puistuid. Looduslikud vanad

metsad esindavad vähese inimõjuga või üldse igasuguse inimõjuta kliimaskoosluseid ehk siis suktessioonirea hiliseid staadiume.

Kaitsekorralduskava alusel moodustavad vanad loodusmetsad (9010*) loodusala 1435,5 ha. Kaitseala metsakooslustes võib pea kõikjal täheldada inimõjusid – üksikud kändud, vanad ja ummistunud kuivenduskraavid, arvukad liikumisrajad ning aktiivne korilus (marjad ja seemed metsa kõrvalkasutusena). Sellele vaatamata on 9010* elupaigatüübi kriteeriumitele vastavaid metsaosasid säilinud ning leidub küllaldaselt eriliigilisi ja erineva vanuselise struktuuriga puustuid.

Kaitsekorralduskava kohane kaitse-eesmärk: Elupaiga areng sihtkaitsevööndis üksnes looduslike protsessidena. Vähemalt 737 ha elupaiga puhul on saavutatud väga hea (A) seisund. Vähemalt 216 ha elupaika on säilinud heas (B) seisundis. Oodatavad tulemused kaitsekorraldusperioodi lõpuks: Elupaiga areng sihtkaitsevööndis üksnes looduslike protsessidena. Vähemalt 953 ha elupaika on säilinud ning metsade kvaliteet elupaigana on paranenud ja elupaiga kõrgetele väärtustele vastavate metsade pindala on suurenenud kuni 20 % (ca 210 ha A-väärtusega elupaiku). 743 ha elupaika on säilinud vähemalt arvestatavas (C) ja heas (B) seisundis.

Kaitsekorralduskava kohaselt on positiivseks mõjuteguriks kaitsealal hästi välja arendatud puhkemajanduslik infrastruktuur. Negatiivsetest mõjuteguritest oli välja toodud, et Euroopa Komisjonile on esitatud kõrgemad eesmärgid, kui kaitsekorraga on võimalik tagada (952,9 ha). Piiranguvööndis on lubatud metsaraie. Meetmeks määrati, et võimalusel muuta kaitsekorda selliselt, et elupaikade kaitse oleks kaitsekorraga tagatud (uuendusraiete keeld või sihtkaitsevööndisse määramine). Teiseks negatiivseks teguriks peeti lõkketegemist väljaspool selleks ettevalmistatud kohti. Meetmeks määrati: suunata inimesed ettevalmistatud kohtadele (infotahvlid, infovoldikud – käesoleval ajal heal tasemel).

Loodusdirektiivi metsaelupaikade inventeerimise juhendi (Koostaja Anneli Paabo 2010, 2018) kohaselt omavad vanad loodusmetsad kõrget looduskaitse väärtust ja esinduslikkust ainult kompaktses, sidusas metsamaastikus. Seega ei tohi kujunevat loodusmaastikku jätkuvalt killustada hetkel veel elupaiga tunnustele mittevastavate puistute lageraie või intensiivse hooldusraiega.

Kavandatava tegevuse ei toimu loodusala kaitse-eesmärgiks seatud elupaigatüübil vanad loodusmetsad. Kavandatava tegevuse käigus ei raiuta kaitstavas elupaigas ega ka laudtee alale jääval alal puud ning sidusat metsamaastikku ei lõhuta. Osaliselt rajatakse laudtee väljakujunenud rajale, v.a Linajärvee äärde viiv lõik. Laudtee ega vaateplatvormi rajamiseks vajalikke materjale ei veeta läbi kaitstava elupaigatüübi ning vahetu kokkupuude kaitstava elupaigatüübiga puudub. Kavandatava tegevuse käigus ei planeerita ka tegevusi, mis mõjutavad veerežiimi ning veekasutus puudub. Väljakujunenud rajad viivad laudteest edasi kaitstavale elupaigatüübile, kus toimub juba praegu radade aktiivne kasutus. Kavandatav tegevus ei too kaasa külastuskoormuse hüppelist suurenemist, vaid struktureerib olemasolevat kasutust. Tegemist on külastuskorraldusliku rajatisega, mille eesmärk on külastajate liikumise suunamine kindlatele radadele, et vältida hajusat tallamist ja elupaikade kahjustamist. Sellest tulenevalt puudub ebasoodne mõju Põhja-Kõrvemaa loodusala kaitstavale elupaigatüübile vanad loodusmetsad.

Elupaigatüübi vanad loodusmetsad kaasnevaks elupaigatüübiks on siirdesoo- ja rabametsad (91D0*). Siirdesoo- ja rabametsad erinevad siirdesoo ja õõtsiksoode tüübist (7140) ning rabadest (7110*) märgatavalt tihedama ja kõrgema puurindega. Siirdesoometsad on alal sageli märgatava (nõrga) kuivenduse mõjuga. Osadel juhtudel tähendab see nende äsjast kujunemist madalsoometsadest, teistel juhtudel aga siirdesoo tunnuste kadumist ja metsakorralduse siirdesoometsade asemel vaid rabametsa koosluse leidmist. Rabametsad on levinud suurtel aladel ümber rabade. Sageli on rabametsad nõrgalt kuivendusest mõjutatud, mis pole küll neid klassist välja viinud ja märgatavalt metsa väärtust mõjutanud, vaid puistu arengut natuke soodustanud (eriti Kõnnu Suursoo äärealadel). Teisalt on ka raske eristada kuivenduse mõjust tingitud metsa kasvu paranemist ja õhusaaste taustmõjust tingitud metsa pealetungi rabale. Kaitsekorralduskava kohaselt on kaitsealal keelatud uute maaparandussüsteemide rajamine. Loodusdirektiivi metsaelupaikade inventeerimise juhendi kohaselt tuleb raba- ja siirdesoometsadele looduskaitseväärtuse omistamisel jälgida, et metsad paikneksid võimalikult kompaktsena, toetades maastikus üksteist või teisi sama kaitse-eesmärgiga alasid (näiteks *9010). Sarnaselt vanadele loodusmetsadele asustavad seda elupaigatüüpi mitmed linnuliigid ja ka imetajad, kes vajavad puutumataid loodusmaastikke. Kavandatava tegevuse ei toimu loodusala kaitse-eesmärgiks seatud elupaigatüübil siirdesoo- ja rabametsad. Kavandatava tegevuse käigus ei raiuta kaitstavas elupaigas ega ka laudtee alale jääval alal puid ning sidusat metsamaastikku ei lõhuta. Osaliselt rajatakse laudtee väljakujunenud rajale, v.a Linajärve äärde viiv lõik. Laudtee ega vaateplatvormi rajamiseks vajalikke materjale ei veeta läbi kaitstava elupaigatüübi ning vahetu kokkupuude kaitstava elupaigatüübiga puudub. Kavandatava tegevuse käigus ei planeerita ka tegevusi, mis mõjutavad veerežiimi ning veekasutus puudub. Sellest tulenevalt puudub ebasoodne mõju Põhja-Kõrvemaa loodusala kaitstavale elupaigatüübile siirdesoo- ja rabametsad.

Kavandatav tegevuse ei toimu loodusdirektiivi lisas II nimetatud liikide, mille isendite elupaiku kaitstakse leiukohtades ega suuna külastajaid lisas II nimetatud liikide leiukohtadesse. Kavandatava ala ümber on väljakujunenud rajad, mis on aktiivses kasutuses ning kavandatav tegevus ei too kaasa külastuskoormuse hüppelist suurenemist. Seetõttu puudub mõju loodusdirektiivi lisas II nimetatud liikidele, mille elupaiku looduslal kaitstakse.

Põhja-Kõrvemaa linnuala. Kavandatav laudtee ja vaateplatvorm jäävad Põhja-Kõrvemaa linnuala kaitse-eesmärgiks oleva liigi, metsise (Tetrao urogallus), mille isendite elupaiku kaitstakse, registreeritud elupaika. Metsise paaritumispaik (Harakajärve mängupaik) asub kavandatavast laudteest u 400 meetri kaugusel. Metsis kuulub Eestis II kaitsekategooriasse.

Kaitsekorralduskava kohaselt on metsise üldine seisund Eestis langustrendis, piisavalt ei jätku valgusküllaseid ja kompaktsed elupaiku, kus esindatud erivanuseline mets ja kus oleks tagatud mänguaegne rahu. Kaitsekorralduskava kaitse-eesmärk on liigi ning tema elu- ja mängupaikade kaitse ja alal kukkede arvukuse suurenemise tagamine. Metsist negatiivselt mõjutavateks mõjuteguriteks on väikekiskajad, röövlinnud ning metssead, kes on metsiste looduslikud vaenlased. Kaitsekorralduskavas on välja toodud, et kuigi metsise mängualadele on ligipääs raskendatud, siis on üheks ohuteguriks häirimine pesitsusajal. Samas võib seda probleemiks pidada ainult juhul, kui see toimub pidevalt, mitte

üksikutel kordadel mänguperioodi jooksul. Lisaks on välja toodud, et kuna metsis on suur lind, siis vajab ta ruumi, mistõttu on üheks olulisemaks ohuteguriks elu- ja mängupaikade liigtihedaks kasvamine ja võsastumine.

Kuna üheks ohuteguriks on metsise häirimine pesitsusperioodil, siis välditakse metsise põhilisel mänguperioodil (15.03-15.05) müra tekitavate tööde teostamist ajavahemikus kell 18:00 õhtul kuni kella 9:00-ni hommikul. Mis tähendab, et ehitustööd piiratakse ajaliselt, arvestades metsise pesitsus- ja mänguperioodi. Metsise mängupaik paikneb ca 400 m kaugusel, mis jääb väljapoole vahetut ehitusala. Ehitusfaas on ajutine ja ajaliselt piiratud ning üldiselt puudub vajadus töid teostada hilisõhtuti, mis tähendab, et oluline mõju metsisele puudub. Kavandatava tegevuse raames ei planeerita asustada alale väikekiskjaid, röövlind ega metssigasid ning tegevus ei suurenda ega aita kaasa nende arvukuse suurenemisele antud alal. Kavandatava tegevuse raames ei planeerita puude hooldusraiet, seega metsise elupaika konkreetselt ei parendata, kuid kavandatav tegevus ei muuda seda ka halvemaks, kuna kavandatav tegevus ei ole seotud metsa majandamisega. Kavandatava tegevuse käigus ei planeerita tegevusi, mis võiksid mõjutada veerežiimi, seega ei muuda tegevus ümbritsevat elukeskkonda/elupaika. Laudtee ja vaateplatvormi valmimise järgselt võivad kasutusfaasis teatud määral müra põhjustada külastajad. Samas on Põhja-Kõrvemaa looduskaitsealal juba välja kujunenud hooldatavad matka- ja suusarajad, mida kasutavad aktiivselt nii kohalikud elanikud kui mujalt kohale sõitnud inimesed. Laudtee rajatakse selleks, et pakkuda looduses liikumise võimalusi erinevatele sihtgruppidele, tutvustades piirkonna väärtuseid ja suurendades külastajate loodusteadlikkust. Kavandatav tegevus ei too kaasa külastuskoormuse hüppelist suurenemist, vaid struktureerib olemasolevat kasutust. Tegemist on külastuskorraldusliku rajatisega, mille eesmärk on külastajate liikumise suunamine kindlatele radadele, et vältida hajusat liikumist, tallamist ja elupaikade kahjustamist. Kokkuvõtvalt saab öelda, et ehitusfaas on ajutine ja ajaliselt piiratud ning kasutusfaasis vähendab laudtee hajusat liikumist, mistõttu püsiv häiring on välistatud.

Kavandatav tegevuse alal ei asu linnulal rohkem liike, mille isendite elupaiku kaitstakse ega suuna külastajaid linnuala kaitse-eesmärgiks olevate liikide elupaikadesse. Kavandatava ala ümber on väljakujunenud rajad, mis on aktiivses kasutuses ning kavandatav tegevus ei too kaasa külastuskoormuse hüppelist suurenemist. Seetõttu puudub mõju loodusdirektiivi lisas II nimetatud liikidele, mille elupaiku looduslal kaitstakse.

4.5. Natura eelhindamise tulemused ja järeldus

Natura eelhindamise tulemusena tuvastati, et lähtuvalt kavandatavast tegevusest on välistatud ebasoodsa mõju esinemine Natura 2000 loodus- ja linnualade kaitse-eesmärkidele ja terviklikkusele, mistõttu ei ole vajalik Natura asjakohane hindamine. Kavandatava tegevuse käigus ei hävitata elupaikasad, ei muudeta veerežiimi, ei koorita pinnast ega võeta maha puid, mistõttu ei põhjustata püsivat häiringut. Materjalide transpordiks kasutatakse ATV-sid ja minitraktorit ning materjalide transport laudteeni toimub mööda olemasolevaid radasid ja juba valminud laudteed pidi. Kavandatav tegevus suunab külastust ja vähendab

hajusat liikumist, tallamist ja elupaikade kahjustamist ehk siis tegevus võimaldab ala külastamist paremini organiseerida.

5. EELHINNANGU JÄRELDUS

Ehitusprojektiga ei kavandata tegevusi, mis kuuluksid KeHJS § 6 lõikes 1 nimetatud olulise keskkonnamõjuga tegevuste loetellu.

Keskkonnamõju hindamise vajalikkust hinnati KeHJS § 6¹ lg 1 ja Keskkonnaministri 16.08.2017 määrusele nr 31 „Eelhinnangu sisu täpsustatud nõuded“ alusel koostatud eelhinnangus. Kavandatava tegevuse mahtu, iseloomu ja asukohta arvesse võttes ei ole alust eeldada, et ehitusprojekti elluviimise ja sihipärase kasutamisega kaasneks oluline keskkonnamõju. Seetõttu ei ole keskkonnamõju hindamise läbiviimine käesoleva eelhinnangu põhjal vajalik järgmistel põhjustel:

- kavandatava tegevuse elluviimisega ei ole põhjust eeldada tegevusi, mis põhjustaksid keskkonnaseisundi olulist kahjustumist, sealhulgas negatiivset mõju pinnasele, hüdrogeoloogilistele tingimustele ega veerežiimile.
- kavandatava tegevuse ala paikneb Põhja-Kõrvemaa looduskaitseala territooriumil, mille kaitse-eeskirja kohaselt on kaitseala eesmärk tagada piirkonnale iseloomulike maastike, liustikutekkeliste pinnavormide, inimtegevusest vähe mõjutatud metsa- ja sookoosluste, eriilmeliste järvede ning haruldaste ja kaitsealuste liikide ja nende elupaikade kaitse. Kavandatava tegevuse iseloomu ja mahtu arvestades ei ole siiski ette näha negatiivset mõju kaitseala kaitse-eesmärkidele. Kavandatav tegevus aitab parandada külastuskorraldust.
- laudtee rajatakse selleks, et pakkuda looduses liikumise võimalusi erinevatele sihtgruppidele, tutvustades piirkonna väärtuseid ja suurendades külastajate loodusteadlikkust. Tegemist on külastuskorraldusliku rajatisega, mille eesmärk on külastajate liikumise suunamine kindlale rajale, mis vähendab tallamist ja hajusa häiringu ulatust. Ehk kavandatav tegevus võimaldab ala külastamist paremini organiseerida. Kavandatava tegevusega ei kaasne külastuskoormuse hüppelist kasvu vaid kavandatav tegevus struktureerib olemasolevat külastust.
- kavandatav tegevus ei kahjusta kultuuripärandit, inimese tervist, heaolu ega vara. Kavandatava tegevusega ei kaasne müra taseme suurenemist. Ehitusfaasis on mõningane müra ootuspärane, kuid ehitusfaas on ajutine ja ajaliselt piiratud, seega oluline mõju puudub. Samuti välditakse metsise põhilisel mänguperioodil (15.03-15.05) müra tekitavate tööde teostamist ajavahemikus kell 18:00 õhtul kuni kella 9:00-ni hommikul.
- kavandatava tegevusega ei kaasne olulisel määral soojuse, kiirguse, valgusreostuse ega lõhnahäiringu teket. Heidet pinnasesse ega vette ei toimu ning olulist heidet välisõhku ei toimu.
- planeeritava tegevuse käigus ei toimu metsa majandamist, puude mahavõtmist, maa-ala kuivendamist ega veerežiimi muutmist. Seetõttu võib järeldada, et mõju looduskooslustele ja elupaikadele puudub ning kavandatud tegevus ei mõjuta kaitstavaid liike negatiivselt.

- Natura eelhindamise tulemusena tuvastati, et lähtuvalt kavandatavast tegevusest on välistatud olulise ebasoodsa mõju esinemine Natura 2000 loodus- ja linnualade kaitse-eesmärkidele ja terviklikkusele, mistõttu ei ole vajalik Natura asjakohane hindamine. Kavandatava tegevuse käigus ei hävita elupaikasid, ei muudeta veerežiimi, ei koorita pinnast ega võeta maha puid, mistõttu ei põhjustata püsivat häiringut. Materjalide transpordiks kasutatakse ATV-sid ja minitraktoreid ning materjalide transport laudteeni toimub mööda olemasolevaid radasid ja juba valminud laadteid pidi. Kavandatav tegevus suunab külastust ja vähendab hajusat liikumist, tallamist ja elupaikade kahjustamist ehk siis tegevus võimaldab ala külastamist paremini organiseerida.

KeHJS § 11 lõike 2² alusel peab enne kavandatava tegevuse keskkonnamõju hindamise vajalikkuse üle otsustamist otsustaja küsima seisukohta kõigilt asjaomastelt asutustelt, esitades neile seisukoha võtmiseks eelhinnangu ning keskkonnamõju hindamise algatamise või algatamata jätmise otsuse eelnõu. Tulenevalt KeHJS § 11 lõikest 10, kui kavandatav tegevus võib eeldatavalt mõjutada Natura 2000 võrgustiku ala, kaitseala, hoiuala, püsielupaika või kaitstavat looduse üksikobjekti, kooskõlastab otsustaja kavandatava tegevuse keskkonnamõju hindamise algatamata jätmise otsuse eelnõu nimetatud kaitstava loodusobjekti valitsejaga.

Keskkonnaamet on oma seisukoha eelnõule ehitusloa andmine ja keskkonnamõju hindamise algatamata jätmise ning KMH eelhinnangule esitanud 2026 nr Keskkonnaamet on seisukohal, et

Riigimetsa Majandamise Keskus on oma seisukoha eelnõule ehitusloa andmine ja keskkonnamõju hindamise algatamata jätmise ning KMH eelhinnangule esitanud2026 nr..... Riigimetsa Majandamise Keskus on seisukohal, et

Lõppjärelendus: KMH algatamine ei ole vajalik ning Natura 2000 asjakohase hindamise algatamine ei ole vajalik.